

T13

12/24V

ADVANCED BATTERY TESTER





Manuel de l'utilisateur

Le testeur de batterie avancé T13 fonctionne sur des systèmes 12V et 24V, il est capable de faire ces quatre tests :

Test de Batterie :	Analyse l'état de la batterie à l'aide d'une méthode de test contrôlée par un microprocesseur (Batteries 12V)
Test de la Mise à la Terre :	Analyse l'état du circuit de retour électrique (système 12V uniquement)
Test de Démarrage :	Vérifie l'efficacité de démarrage de la batterie pour prédire quand la batterie ne parviendra pas à démarrer un véhicule (systèmes 12V / 24V).
Test de l'Alternateur :	Ce test vérifie l'état de l'alternateur en le testant sous différentes charges et en effectuant un test d'ondulation de diode (systèmes 12V/24V).

MODE OPERATOIRE :

- Connectez les pinces du T13 aux bornes de la batterie pour la mettre sous tension. La tension de la batterie apparaîtra à l'écran.
- Appuyez sur n'importe quel touche pour passer à l'écran d'accueil. Une fois sur l'écran d'accueil, plusieurs modes sont disponibles :

a. Entrer des Données	b. Test	c. Mémoire du Testeur	d. Configuration
-----------------------	---------	-----------------------	------------------
- Pour entrer des informations sur l'atelier, dans le mode Configuration choisissez la Saisie de Données
 - Une fois dans le mode, le nom, l'adresse et le numéro de téléphone de l'atelier peuvent être saisis à l'aide du clavier virtuel. Pour enregistrer les résultats, appuyez sur le symbole du disque dans le coin supérieur droit du clavier virtuel. Ces informations apparaîtront sur les résultats du test lors de l'impression.
- Pour entrer la plaque d'immatriculation, le VIN ou le numéro de client, sélectionnez le symbole du Clavier dans le menu principal et cliquez également sur le symbole de la disquette sur le clavier virtuel. Un scanner de codes-barres (vendu séparément) peut être connecté pour numériser les codes-barres et imprimer directement le numéro de code-barres sur le reçu.
- Pour modifier la date et l'heure, sélectionnez le mode Configuration et choisissez Date et heure
- Pour activer / désactiver le son, sélectionnez le mode Configuration et choisissez Son.
- Pour effectuer un test, sélectionnez-le symbole du <<Stéthoscope>>
 - Le mode voiture, camion ou moto peuvent alors être sélectionnés. Remarque pour les batteries 24V : elles doivent être séparées et testées individuellement en 12V uniquement.
 - Pour un test de batterie, sélectionnez le mode Batterie, choisissez le type de batterie approprié et entrez les spécifications de la batterie (CCA, EN1 etc.)
 - Pour un test d'alternateur, suivez les instructions affichées sur le testeur
 - Pour un test de démarrage, suivez les instructions affichées sur le testeur
 - Pour un test de la mise à la terre, suivez les instructions affichées sur le testeur
 - Une fois le ou les tests terminés, les résultats s'affichent et peuvent être imprimés en appuyant sur le bouton d'Impression du Testeur.
- Pour afficher les résultats enregistrés, sélectionnez le symbole de la <<Loupe>> dans le menu principal
 - Parcourez les résultats pour afficher chaque test, si nécessaire imprimez les résultats.



9. Pour supprimer les données de test enregistrées, sélectionnez simplement le symbole de la <<Poubelle>> dans le menu des paramètres.
 - a. Parcourez les tests et supprimez chaque test si nécessaire.
10. La carte SD peut être insérée ou retirée sur le côté droit du testeur. Veuillez-vous assurer de l'insérer à l'envers comme indiqué sur le testeur. Ne forcez jamais la carte dans la fente. Pour la retirer, utilisez une petite pointe pour appuyer sur la carte.

Mise sous Tension de l'Appareil

Pour mettre le T13 sous tension, les pinces doivent être connectées aux bornes de la batterie. Allumez le T13 en connectant la pince rouge à la borne positive (+) et la pince noire à la borne négative (-). Le T13 affiche la tension de la batterie et passe ensuite à l'écran d'accueil une fois qu'une touche est enfoncée.



Ecran de Bienvenue

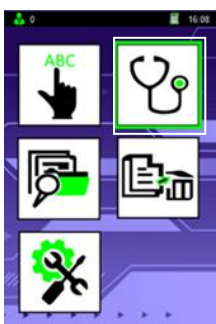


Ecran d'accueil

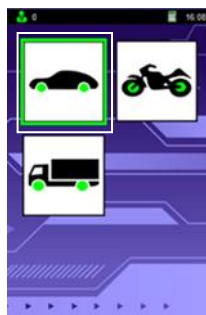
Exécution d'un Test de Batterie

Lorsqu'un véhicule a roulé, la batterie est chargée en surface. Afin de tester correctement la batterie, la charge de surface doit être supprimée en allumant les phares pendant 30 secondes avec le moteur arrêté. Laissez la batterie au repos avec le contact coupé pendant au moins 60 secondes avant de tester la batterie.

Remarque : Le courant de démarrage maximum d'une batterie testée en mode moto est de 600A
Le courant de démarrage maximum d'une batterie testée en mode voiture est de 2000A
En mode moto, seul le test de la batterie est disponible. En mode voiture, tous les tests sont disponibles.



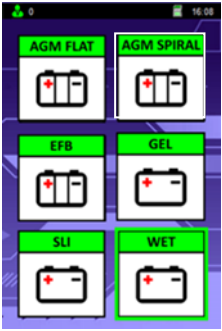
Utilisez les touches directionnelles pour sélectionner <Test> et appuyez sur Entrée



Utilisez les touches directionnelles pour sélectionner le véhicule



Utilisez les touches directionnelles pour sélectionner le test requis



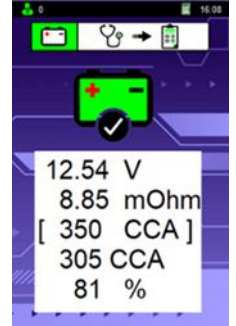
Sélectionnez le type de batterie approprié



Sélectionnez la mesure de test en fonction de votre batterie



Utilisez les flèches pour modifier la valeur de +/- 5 et par +/- 100



Press the print button on the Tester to print the results.

Interprétation des résultats des tests de batterie :



← Clignotant

La batterie est en bon état



← Clignotant

La batterie est OK mais doit être rechargée (l'état de charge est faible).



← Clignotant

La batterie n'est plus en bon état et doit être remplacée



← Clignotant

La batterie doit être rechargée et testée à nouveau pour confirmer les résultats finaux.

Résultats des tests : (exemples de valeurs)

Volts :	12.68V	Indique l'état de charge [SOC] de la batterie testée.
Évaluation de la batterie :	320 CCA	Indique la sortie nominale de la capacité de la batterie.
Puissance disponible :	286 CCA	Indique la puissance de sortie réelle.
Résistance interne :	9.45 mOhm	Indique la résistance interne de la batterie testée.
VIE :	89 %	Indique l'espérance de vie de la batterie [Santé] en pourcentage. Si elle tombe en dessous de 50%, le testeur indiquera qu'elle doit être remplacée.

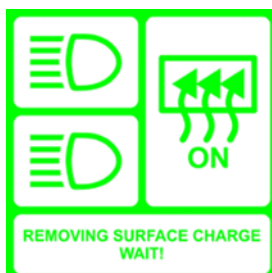
Remarque pour la résistance interne : La plage normale moyenne se situe entre 2-4 mOhm et 10-15 mOhm pour être considérée comme bonne. Au-dessus de ces valeurs, une batterie est considérée comme âgée ou sulfatée. Les batteries de moto peuvent avoir une résistance interne plus élevée et être toujours considérées comme bonnes en raison de leurs valeurs CCA inférieures. Veuillez toujours vous référer aux valeurs fournies par le fabricant de la batterie.

Remarque : Charge de surface détectée

Si le testeur détecte une charge superficielle, la procédure suivante doit être suivie. Une fois terminée, procédez au test.

Tournez la clé de contact en position ON

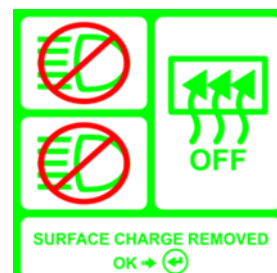
Grands phares - allumés



Positionner la clé de contact sur OFF



Grands phares - éteints



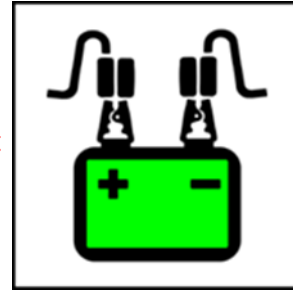


Remarque : Mauvaise connexions des pinces aux terminaux détectées

Lorsque la connexion à la batterie n'est pas suffisamment sécurisée pour effectuer un test avec précision. Le testeur affichera l'icône suivant à l'écran. Débranchez le testeur de la batterie, nettoyer les bornes et rebranchez-les fermement. Répétez la procédure de test.

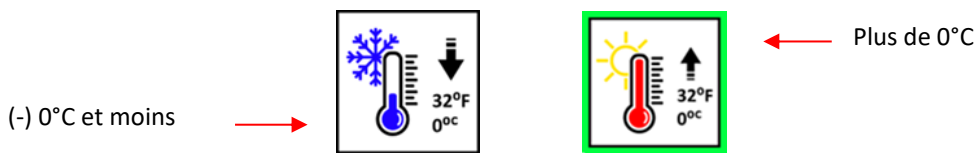


Clignotant alternativement



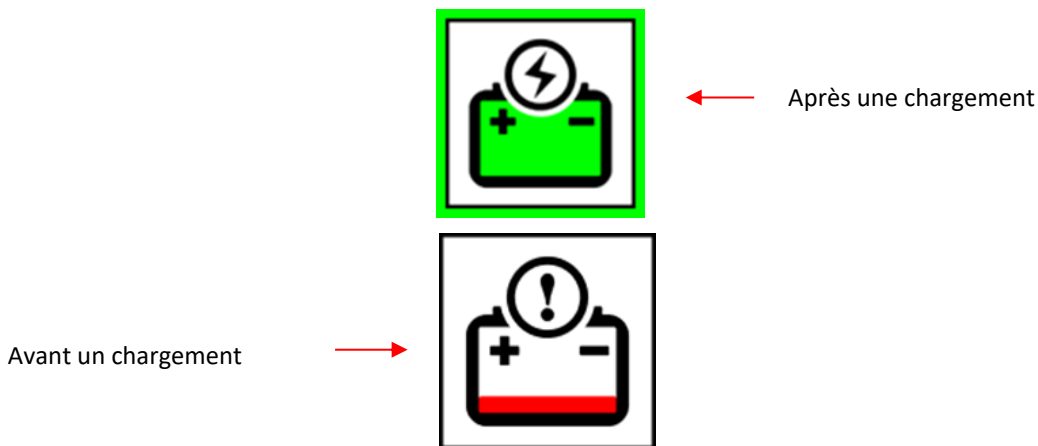
Remarque : Faible état de charge (< 75%) - sélection de la température

Si le testeur détecte que la batterie est déchargée, il demandera de sélectionner de la température ambiante.



Remarque : Faible état de charge (> 75%) - sélection de l'état de charge

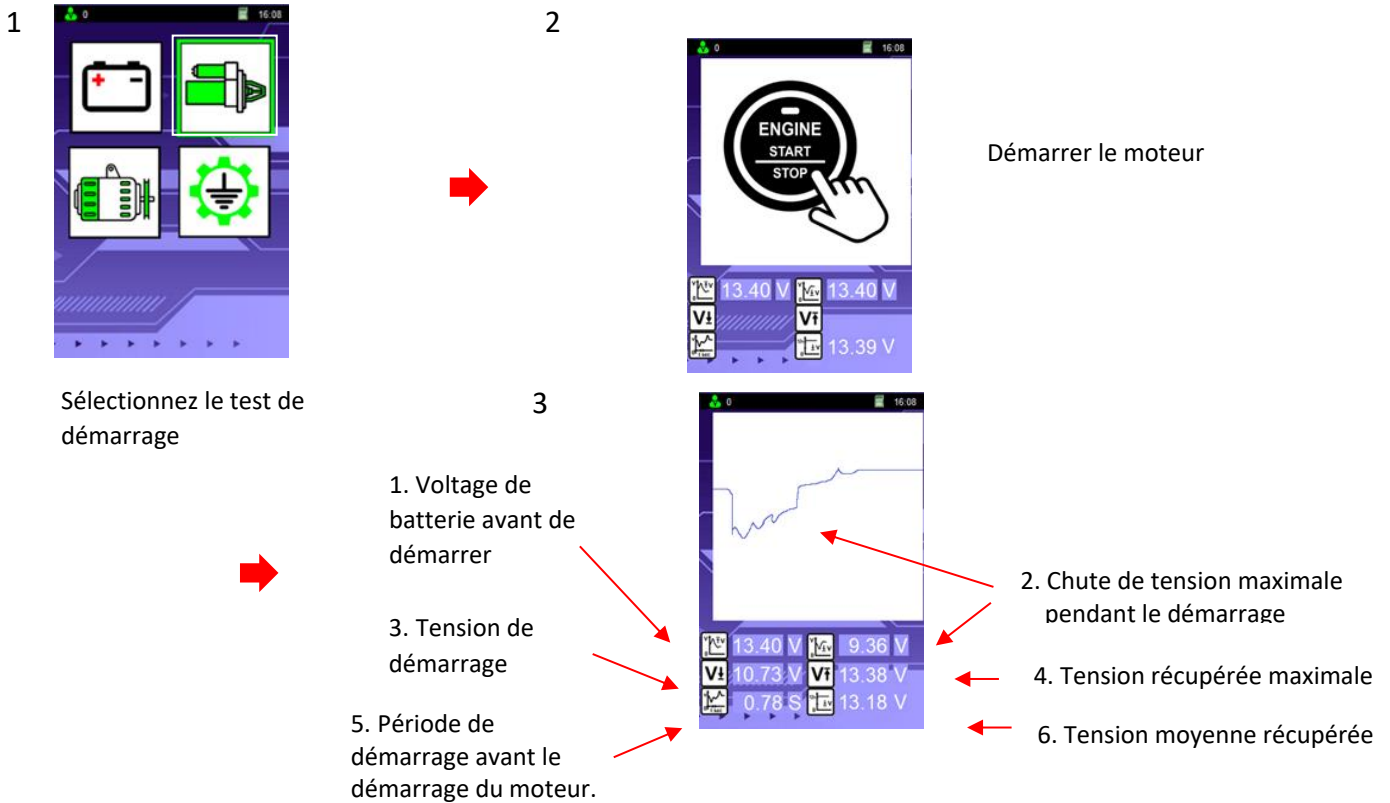
Si le testeur détecte que la batterie est déchargée, il demandera l'option de sélection de l'état de charge





Exécution d'un test rapide : Démarreur

Une fois les pinces connectées, suivez les instructions à l'écran pour effectuer un test de démarrage.



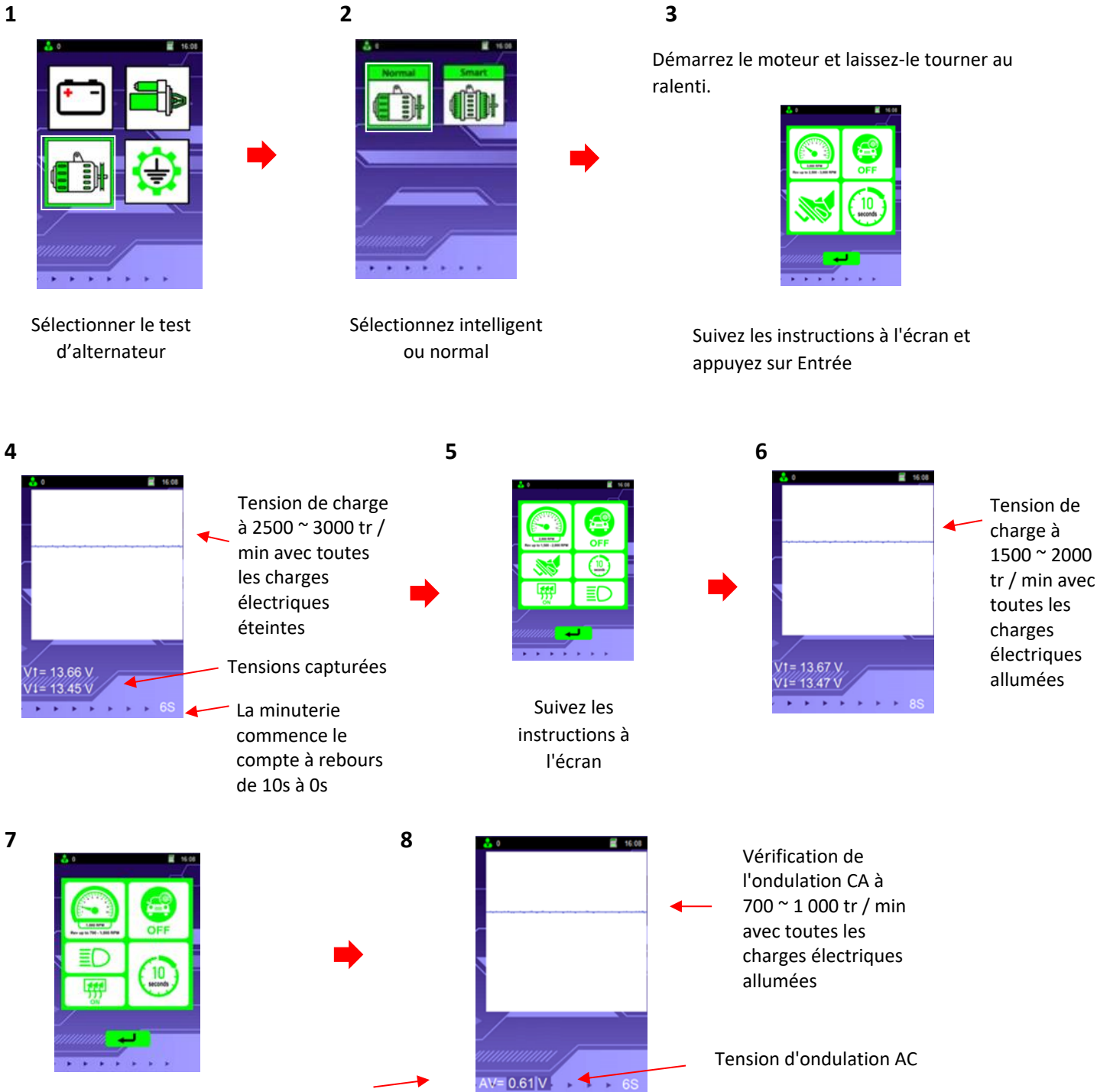
Interprétation des résultats du test de démarrage :

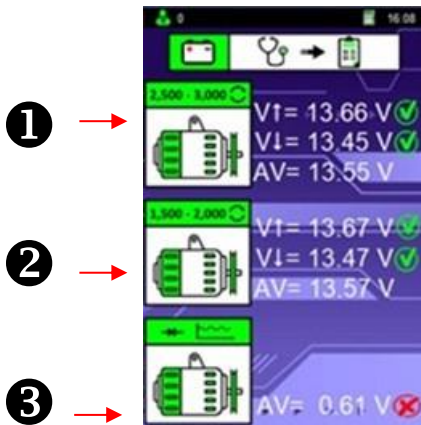
1. Tension de la batterie avant le démarrage : **13.40 V**
Indique l'état de charge (SOC) de la batterie avant de démarrer le moteur
2. Chute de tension maximale pendant le démarrage : **9.36 V**
Indique la chute de tension captée lorsque le démarreur démarre le moteur en raison de la charge.
3. Tension de démarrage : **10.73 V**
Indique la tension de démarrage réelle. Si la tension descend en dessous de 9.6V pour un système 12V ou en dessous de 19.2V pour un système 24V, cela signifie que la batterie est faible et arrive en fin de vie.
4. Tension maximale récupérée : **13.38 V**
Indique la tension la plus élevée avant d'entrer en mode charge pendant que le moteur tourne.
5. Temps de démarrage avant que le moteur soit allumé : **0.78S**
Indique la période (en secondes) pendant le démarrage avant le moteur soit allumé, et détermine l'état de la batterie. Plus le temps de démarrage est court, meilleur est l'état de la batterie. Les batteries faibles mettront plus de temps à démarrer le moteur.
6. Tension moyenne récupérée : **13.18 V**
Cette tension est captée pendant la phase de récupération après le démarrage. Il indique la qualité de la batterie sur sa récupération de tension par rapport à la tension d'état de charge (SOC).



Exécution d'un test d'alternateur :

Ce test ne doit être effectué que lorsque le moteur du véhicule est éteint, sa transmission en position NEUTRE ou « P » ainsi que le frein de stationnement serré.





Symbols

V↑: Maximum Voltage (V max)

V↓: Minimum Voltage (V min)

AV: Moyenne Voltage

Les résultats enregistrés peuvent être comparés aux tableaux ci-dessous pour indiquer l'état de l'alternateur, et sont classés en trois sections

1. Sans test de charge électrique (2 500 ~ 3 000 tr/min)

2.5K ~ 3.0K tr/min Sans Charge	12V Limites de tension d'alternateur		24V Limite de tension d'alternateur	
	Normal	Smart	Normal	Smart
V↑	< 15.0V	< 16,2V	< 30.0V	< 32.4V
V↓	> 13.3V	> 12.4V	> 26.6v	> 24.8V

2. Avec test de charge électrique (1 500 ~ 2 000 tr / min)

1.5K ~ 2.0K tr/min Sans Charge	12V Limites de tension d'alternateur		24V Limite de tension d'alternateur	
	Normal	Smart	Normal	Smart
V↑	< 13.8V	< 12.4V	< 27.6V	< 24.8V
V↓	> 12.6V	> 12.0V	> 25.2v	> 24.0V

3. Test d'ondulation de diode AC avec charge (vitesse de ralenti : 700 ~ 1 000 tr/min)

L'ondulation AC de l'alternateur est vérifiée pour voir si elle se situe dans la moyenne de la limite de 0.5V. Si l'une des diodes est défectueuse, l'ondulation AC produira plus de 0.5V accepté. Indique que l'alternateur ne fonctionne pas correctement.

Pour imprimer les résultats, appuyez sur le symbole de l'imprimante sur le testeur. Appuyez sur la touche de retour pour quitter les tests.



Effectuer un test de mise à la terre (Ground Test):

Moteur éteint, connectez les pinces aux bornes de la batterie.



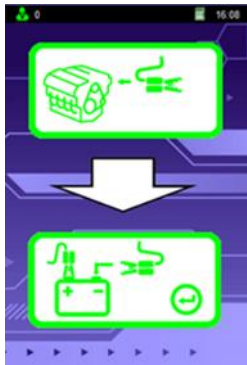
Utilisez les touches directionnelles pour sélectionner le test au sol



Cet écran indique que la pince négative doit être fixée au châssis ou au moteur.



Test en cours



Cet écran indique que la pince négative doit être fixée à nouveau sur la borne négative de la batterie



Test en cours



Flashing

Resistance reading

Le résultat du test indiquant que la connexion à la terre est bonne.



Clignotant

Lecture de résistance

Résultat du test indiquant que la connexion à la terre n'est pas bonne.



Clignotant

Pas de lecture de résistance
Résistance non détectée

Résultat du test non concluant, répétez le test.



Entrée de Données pour les Imprimer sur le Ticket :

Pour saisir des informations client avant d'effectuer un test, accédez au mode de saisie détaillée dans le menu principal.



À l'aide du scanner de codes-barres en option, scannez le code barre et les numéros du code barre apparaîtront dans le champ du code-barres et sur le reçu (scanner vendu en option).

Utilisez les touches directionnelles pour saisir les informations des clients telles que le nom, la plaque d'immatriculation ou le VIN. Ces informations titreront ensuite les résultats du test dans la mémoire de l'appareil et apparaîtront sur les résultats du test une fois imprimés. Le logo de la disquette, à droite du clavier, sert à enregistrer vos données.

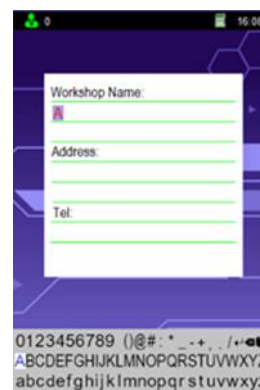
Utilisez les touches directionnelles pour sélectionner Entrée détaillée et appuyez sur Entrée



Procédez aux tests requis comme expliqué dans les sections ci-dessus, Test de batterie, Test de démarrage, Test d'alternateur, Test de mise à la terre.

Saisie d'informations sur l'atelier:

Pour saisir le nom, l'adresse et les coordonnées de l'atelier, accédez au menu des paramètres et sélectionnez le mode de saisie des données.



Utilisez les touches directionnelles pour sélectionner <Configuration> et

Utilisez les touches directionnelles pour sélectionner <le Clavier> et appuyez sur Entrée

Entrez les données et cliquez sur la disquette à droite du clavier pour enregistrer les données.



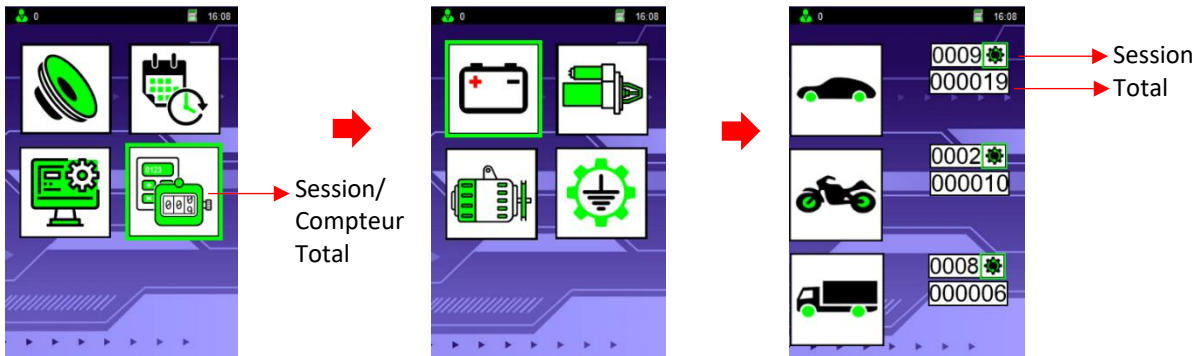
Lorsque vous vous déplacez entre les lignes, sélectionnez la touche «retour» du clavier à l'écran. Une fois que l'icône «retour» apparaît, utilisez les touches haut / bas pour vous déplacer entre les lignes.

Une fois la saisie terminée, sélectionnez l'icône «Enregistrer» sur le clavier à l'écran et appuyez sur Entrée.



Mode compteur de sessions :

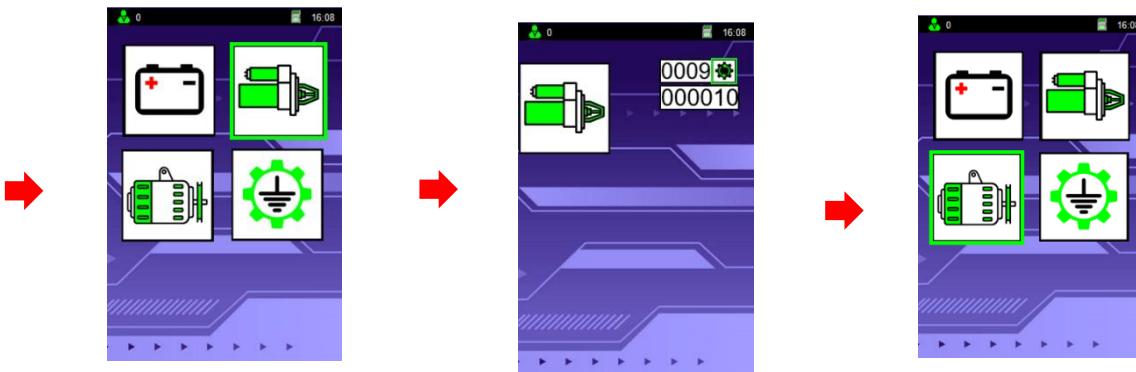
- Lorsque le mode compteur est sélectionné, le nombre total de tests effectués par le testeur sera affiché dans chaque catégorie. Le compteur total ne peut pas être remis à zéro cependant le compteur de sessions peut être réinitialisé.



Utilisez les touches directionnelles afin de sélectionner le mode compteur puis appuyez sur Entrer [↵].

Utilisez les touches directionnelles pour sélectionner l'icône de la batterie et appuyez sur Entrer [↵].

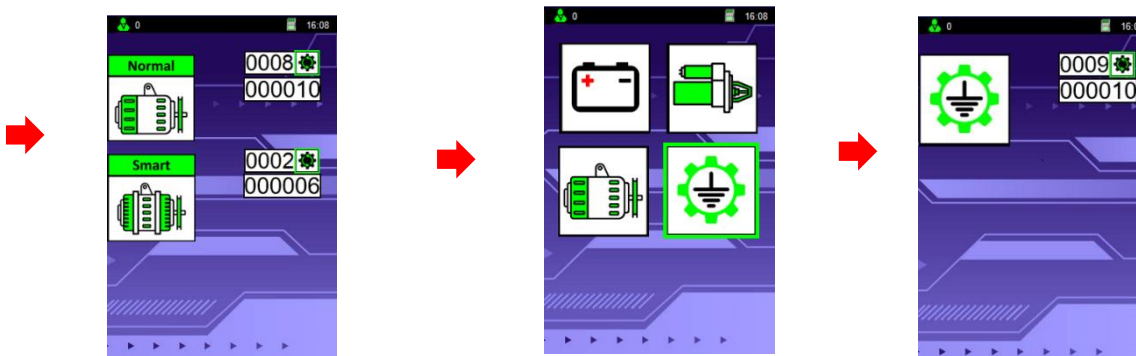
Utilisez les touches ▲ ou ▼ pour sélectionner le type de véhicule puis appuyez sur Entrer [↵] pour remettre le compteur à zéro.



Utilisez les touches directionnelles pour sélectionner l'icône du démarreur et appuyez sur Entrer [↵].

Appuyez sur Entrer [↵] pour remettre le compteur à zéro.

Utilisez les touches directionnelles pour sélectionner l'icône de l'alternateur et appuyez sur Entrer [↵].



Utilisez les touches ▲ ou ▼ pour sélectionner le type d'alternateur puis appuyez sur Entrer [↵] pour remettre le compteur à zéro.

Utilisez les touches directionnelles pour sélectionner l'icône de la masse et appuyez sur Entrer [↵].

Appuyez sur Entrer [↵] pour remettre le compteur à zéro.

BATTERY MODEL

CCA

BATTERY MODEL

CCA

JIS#(NEW)	JIS#(OLD)	WET	MF	SMF
55D23R		355	480	500
55D23L		355	480	500
55D26R	N50Z	350	440	525
55D26L	N50ZL	350	440	525
60D23R		520		
60D23L		520		
65D23R		420	540	580
65D23L		420	540	580
65D26R	NS70	415	520	625
65D26L	NS70L	415	520	625
65D31R	N70	390	520	630
65D31L	N70L	390	520	630
70D23R	35-60	490	540	580
70D23L	25-60	490	540	580
75D23R		500	520	580
75D23L		500	520	580
75D26R	F100-5	490		
75D26L	F100-5L	490		
75D31R	N70Z	450	540	735
75D31L	N70ZL	450	540	735
80D23R		580		
80D23L		580		
80D26R	NX110-5	580	580	630
80D26L	NX110-5L	580	580	630
85B60K				500
85BR60K				500
95D31R	NX120-7	620	660	850
95D31L	NX120-7L	620	660	850
95E41R	N100	515	640	770
95E41L	N100L	515	640	770
105E41R	N100Z	580	720	880
105E41L	N100ZL	580	720	880
105F51R	N100Z	580		
105F51L	N100ZL	580		
115E41R	NS120	650	800	960
115E41L	NS120L	650	800	960
115F51R	N120	650	800	960
115F51L	N120L	650	800	960
130E41R	NX200-10	800		
130E41L	NX200-10L	800		
130F51R		800		
130F51L		800		
145F51R	NS150	780	920	
145F51L	NS150L	780	920	
145G51R	N150	780	900	1100
145G51L	N150L	780	900	1100
150F51R	NT200-12	640		
150F51L	NT200-12L	640		
165G51R	NS200	935	980	
165G51L	NS200L	935	980	
170F51R	NX250-12	1045		
170F51L	NX250-12L	1045		
180G51R	NT250-15	1090		
180G51L	NT250-15L	1090		
195G51R	NX300-51	1145		
195G51L	NX300-51L	1145		
190H52R	N200	925	1100	1300
190H52L	N200L	925	1100	1300
245H52R	NX400-20	1530	1250	
245H52L	NX400-20L	1530	1250	

JIS#(NEW)	JIS#(OLD)	WET	MF	SMF
26A17R		200		
26A17L		200		
26A19R	12N24-4	200	220	264
26A19L	12N24-3	200	220	264
28A19R	NT50-N24	250		
28A19L	NT50-N24L	250		
32A19R	NX60-N24	270	295	
32A19L	NX60-N24L	270	295	
26B17R		200		
26B17L		200		
28B17R		245		
28B17L		245		
28B19R	NS40S	245		
28B19L	NS40LS	245		
32B20R	NS40	270		
32B20L	NS40L	270		
32C24R	N40	240	325	400
32C24L	N40L	240	325	400
34B17R		280		
34B17L		280		
34B19R	NS40ZA	270	325	400
34B19L	NS40ZAL	270	325	400
34B19RS	NS40ZAS	270	325	400
34B19LS	NS40ZALS	270	325	400
36B20R	NS40Z	275	300	360
36B20L	NS40ZL	275	300	360
36B20RS	NS40ZS	275	300	360
36B20LS	NS40ZLS	275	300	360
38B20R	NX60-N24	330	340	410
38B20RS	NT60-N24S	330	340	410
38B20L	NX60-24L	330	340	410
38B20LS	NX60-24LS	330	340	410
40B20L		330		
40B20R		330		
42B20R		330		
42B20L		330		
42B20RS		330		
42B20LS		330		
46B24R	NS60	325	360	420
46B24L	NS60L	325	360	420
46B24RS	NS60S	325	360	420
46B24LS	NS60LS	325	360	420
46B26R	NS60	360		
46B26L	NS60L	360		
46B26RS	NS60S	360		
46B26LS	NS60LS	360		
48D26R	N50	280	360	420
48D26L	N50L	280	360	420
50B24L	NT80-S6L	390		
50B24R	NT80-S6	390		
50D20R		310	380	480
50D20L		310	380	480
50D23R	85BR60K	500		
50D23L	85B60K	500		
50D26R	50D20R		370	
50D26L	50D20L		370	
55B24R	NX100-S6	435	420	500
55B24L	NX100-S6L	435	420	500
55B24RS	NT80-S6S	430	420	500
55B24LS	NT80-S6LS	430	420	500

**BATTERY
MODEL****AMPS
RATING
DIN EN****BATTERY
MODEL****AMPS
RATING
DIN EN**

57113	57114		400	680
57217	57218	57219	420	720
57220			420	720
57230			380	640
57412	57412L	57413	400	680
57512	57513	57531	350	570
58424			450	760
58513	58514		320	540
58515			450	760
58521	58522		320	540
58527			395	640
58811			440	720
58815	58820		395	640
58827			400	640
58833	58838		400	680
59017	59018	59040	360	600
59215			450	760
59218	59219		290	480
59226			450	760
59514			320	540
59518			395	640
59519			395	640
59615	59616		360	600
60018	60019		250	410
60026			440	720
60038	60044		500	760
60527	60528		410	680
61017	61018		400	680
61023	61047	61048	450	760
62034	62038	62045	420	680
62529			450	760
63013			470	680
63545	63549		420	680
64020			325	550
64028	64035		520	760
64036			460	760
64317	64318	64323	540	900
65513			540	900
65514	65515		570	900
67043	67045		600	1000
68021			570	950
68032	68034		600	1000
68040			570	950
70027	70029		630	1050
70036			570	950
70038			630	1050
71014	71015		700	1150
72512			680	1150
73011			740	1200
88038			175	300
88046			210	360
88056			265	450
88066			300	510
88156			320	540
88074	88092		400	680

52805	52815		180	240
53517			175	300
53520	53521	53522	150	240
53621	53624	53625	175	300
53638	53646	53653	175	300
53836	53890	54038	175	300
54039	54232		175	300
54312	54317	54434	210	360
54313	54324		220	330
54437	54449	54459	210	360
54459L	54465	54466	210	360
54464			220	330
54469	54519	54533	210	360
54523	54524		220	300
54537	54545		190	300
54551	54577	54578	220	300
54579	54580	54584	220	300
54590			210	330
54612			210	360
54801			190	300
54827			240	360
55040			265	450
55041	55042		220	360
55044			265	450
55046			300	360
55048			300	510
55056	55057		320	540
55068	55069		220	390
55218			255	420
55414	55415	55421	265	450
55422			265	450
55423	55427	55428	300	510
55457			265	450
55529			220	360
55530	55531	55545	255	420
55548	55552	55559	255	420
55559L	55563	55584	255	420
55565	55565L	55566	255	420
55567			255	420
55811			360	540
56012			230	420
56048	56049	56068	250	390
56069	56073		250	390
56077	56092		300	510
56091			360	540
56111			300	540
56216	56218	56219	300	510
56220			280	510
56225	56311	56312	300	510
56318	56322	56323	300	510
56420	56530	56618	300	510
56619	56620	56633	300	510
56638	56641	56647	300	510
56821	56820	56828	315	540
57024	57029		315	540

BATTERY MODEL	AH	CCA WET AGM	BATTERY MODEL	AH	CCA WET AGM	BATTERY MODEL	AH	CCA WET AGM	BATTERY MODEL	AH	CCA WET AGM
51814	18	100	YB5L-B	5	65	YT4L-4	3	50	YTZ12S-BS	11	210
51913	19	100	YB7-A	8	124	YT7B-4	6.5	110	YTZ14S	11.2	230
53030	30	180	YB7C-A	8	124	YT7B-BS	6.5	110	YTZ14S-BS	11.2	230
12N5-3B	5	39	YB7L-B	8	124	YT9B-4	8	120			
12N5.5-3B	5.5	40	YB9A-A	9	124	YT9B-BS	8	120	TTZ7S-BS	6	130
12N5.5-4A	5.5	60	YB9-B	9	130	YT12A-BS	10	175	TTZ10S	8.6	190
12N5.5-4B	5.5	60	YB9L-A2	9	130	YT12B-BS	10	210	TTZ12S-BS	11	210
12N5.5A-3B	5.5	58	YB9L-B	9	130	YT12B-4	10	210	TTZ14S-BS	11.2	230
12N7-3B	7	74	YB9L-A2	9	130	YT14B-BS	10	210			
12N7-4A	7	74	YB10A-A2	11	160	YTR4A-BS	2.3	45			
12N7-4B	7	74	YB10L-A2	11	160	YTR9-4	10	175	POWER MAX		
12N7D-3B	7	74	YB10L-B	11	160	YTR9-BS	10	175	GT4L-BS	3	50
12N9-3A	9	85	YB10L-B2	11	160	YTR9-4	10	175	GT5L-BS	4	70
12N9-3B	9	85	YB12A-A	12	165	YTX4L-BS	3	50	GTX7A-BS	6	90
12N9-4B-1	9	85	YB12A-B	12	165	YTX5L-BS	4	80	GT7B-4	6.5	85
12N10-3A	11	160	YB12AL-A	12	165	YTX5L-4	4	80	GT7L-BS	6	85
12N10-3A-1	11	160	YB12AL-A2	12	165	YTX7A-BS	6	105	GTZ7S	6	130
12N10-3A-2	11	103	YB12B-B2	12	165	YTX7L-BS	6	100	GT9B-4	8	115
12N11-3A-1	11	128	YB12C-A	12	165	YTX9-BS	8	135	GTY9-BS	8	120
12N12A-4A-1	12	113	YB14-A2	14	190	YTX12-4	10	180	GTZ10S	8.6	190
12N14-3A	14	128	YB14A-A1	14	190	YTX12-BS	10	180	GT12B-4	11	125
12N20AH	18	100	YB14A-A2	14	190	YTX14-4	12	200	GTX12A-BS	10	175
12N24-3	24	200	YB14-B2	14	190	YTX14-BS	12	200	GTX12-BS	10	180
12N24-3A	24	200	YB14L-A1	14	190	YTX14AH-BS	12	210	GTZ12S	11	210
HYB16A-AB	16	210	YB14L-A2	14	190	YTX14L-4	12	200	GTZ14S	11.2	230
SYB14L-A2	14	190	YB14L-B2	14	190	YTX15L-BS	13	230	GT14B-4	12	210
SY50-N18L-AT	20	260	YB16L-A2	16	200	YTX16-BS	14	230	GTX14AH-BS	12	210
Y50-N18A-A	20	260	YB16-B	19	240	YTX16-4-1	14	230	GTX14AHL	12	210
Y50-N18L-A	20	260	YB16B-A	16	207	YTX16-BS-1	14	230	GTX14L-BS	12	200
Y50-N18L-A2	20	260	YB16B-A1	16	207	YTX20-4	18	270	GTX14-BS	12	200
Y50-N18L-A3	20	260	YB16-B-CX	19	240	YTX20-BS	18	270	GTX15L-BS	13	210
Y60-N24-A	28	300	YB16CL-B	19	240	YTX20L-4	18	270	GTX16-BS	14	230
Y60-N24L-A	28	300	YB16HL-A-CX	18	270	YTX20L-BS	18	270	GTX16-BS-1	14	230
Y60-N24AL-B	30	180	YB16L-B	19	240	YTX24HL-BS	21	350	GTX16CLB-BS	19	310
YB2.5L-C	2.5	19	YB18-A	18	235	YTZ6	5	90	GTX20-BS	18	270
YB2.5L-C-1	2.5	19	YB18L-A	18	235	YTZ6S-BS	5	90	GTX20CH-BS	18	270
YB2.5-C-2	2.5	19	YB30CL-B	30	300	YTZ7S	6	130	GTX20HL-BS	18	310
YB3L-A	3	32	YHD-12	28	240	YTZ7S-BS	6	130	GTX20L-BS	18	270
YB3L-B	3	32	YIX30L	30	385	YTZ10S	8.6	190	GIX50L-BS	21	350
YB4L-A	4	56	YT4B-4	2.3	40	YTZ10S-BS	8.6	190	GTX24HL-BS	21	350
YB4L-B	4	56	YT4B-BS	2.3	40	YTZ12S	11	210	GIX30L-BS	30	385

BATTERY MODEL | **AH** | **CCA WET AGM** | **BATTERY MODEL** | **AH** | **CCA WET AGM**

BATTERY MODEL | **AH** | **CCA WET AGM** | **BATTERY MODEL** | **AH** | **CCA WET AGM**

ADVENTURE POWER			WP12A-BS	9.5	175
HUB16A-AB	16	190	WP12-B	10	220
UT4L-BS	3	35	WP12B-4	10	225
UT5L	4	55	WPZ12S	11	250
UTZ7S	6	90	WP14B-4	12	180
UTX7A	6	85	WPZ14S	11.2	250
UTX7L	6	85	WP14-B	12	210
UTB-4	6	85	WP14L-2	12	210
UTX9	8	120	WPX14AH-BS	12	210
UTX9B-4	8	115	WPX15L-BS	13	300
UTZ10S	8.6	150	WPH16	14	230
UT12B-4	10	130	WPH16	14	230
UTX12	10	150	WP16L-B	19	230
UBVT-8	12	200	WP16L-B	20	325
UTX14AH	14	190	WPX20L-BS	18	310
UTX14AHL	12	190	WPX20-BS	18	310
UBVT-3	12	200	WP20-12I	20	325
UTX14B-14	12	145	WP50N18L-A	21	350
UBTZ14S	11.2	175	WP50N18L-A3	22	350
UTX14	14	200	WESTCO		
UTX16-1	14	200	12VX4LB	4	45
UT16B	19	240	12VX5LB	5	70
UT16L-B	19	240	12V7LB	7	85
UBVT-4	19	240	12V7B-B	7	85
UBVT-5	19	240	12V7A-BS	7	90
UT16CL	19	190	12VZ7S	7	130
UTX20	18	250	12V9B-4	8	115
UBVT-1	18	310	12V9-B	9	120
UB22-12N	22	420	12VZ10S	9	190
UBVT-6	22	350	12V12B-4	10	125
UBVT-2	30	385	12V12A-BS	11	175
UBVT-7	28	240	12V12-B	10	180
POWER SOURCE			12V13L	13	275
WP4L-B	3	80	12V14-B	14	200
WP5L-B	4	80	12V14B-4	12	135
WP7L-B	6	140	12V14L-B	14	200
WP7A-B	6	90	12V14-A2	14	210
WP7B-4	6.5	125	12V16-B	14	230
WPZ7S	6	180	12V16-A2	14	230
WP9-B	8	180	12V16CLB	19	260
WP9B-1	8	180	12V20P	20	275
WPZ10S	8.6	225	12V20	18	300

12V20L	18	300	SHORAI		
12V22	22	350	LFX07L2-BS12	7	102
12V30	30	350	LFX09L2-BS12	9	135
12VX30L-B	30	350	LFX09A2-BS12	9	135
			LFX12A1-BS12	12	155
BIG CRANK			LFX14A1-BS12	14	210
ETX9	8	120	LFX14A2-BS12	14	210
ETX12	10	180	LFX14A4-BS12	14	210
ETX14	12	220	LFX14A5-BS12	14	210
ETX15	14	220	LFX14L-BS12	14	210
ETX15L	14	220	LFX14L2-BS12	14	210
ETX16	19	325	LFX14A4-BS12	14	210
ETX16L	19	325	LFX14A5-BS12	14	210
ETX18L	20	340	LFX14L5-BS12	14	210
ETX20L	17.5	310	LFX14L2-BS12	14	210
ETX30L	26	400	LFX18A1-BS12	18	270
			LFX18L1-BS12	18	270
ODYSSEY			LFX21A6-BS12	21	315
PC310	8	100	LFX21L6-BS12	21	315
PC535	14	200	LFX24A3-BS12	24	360
PC545	13	150	LFX24L3-BS12	24	360
PC625	18	200	LFX27A3-BS12	27	405
PC680	16	170	LFX27L3-BS12	27	405
PC925	28	330	LFX36A3-BS12	36	540
PC1200	42	540	LFX36L3-BS12	36	540

T13

ADVANCED BATTERY TESTER